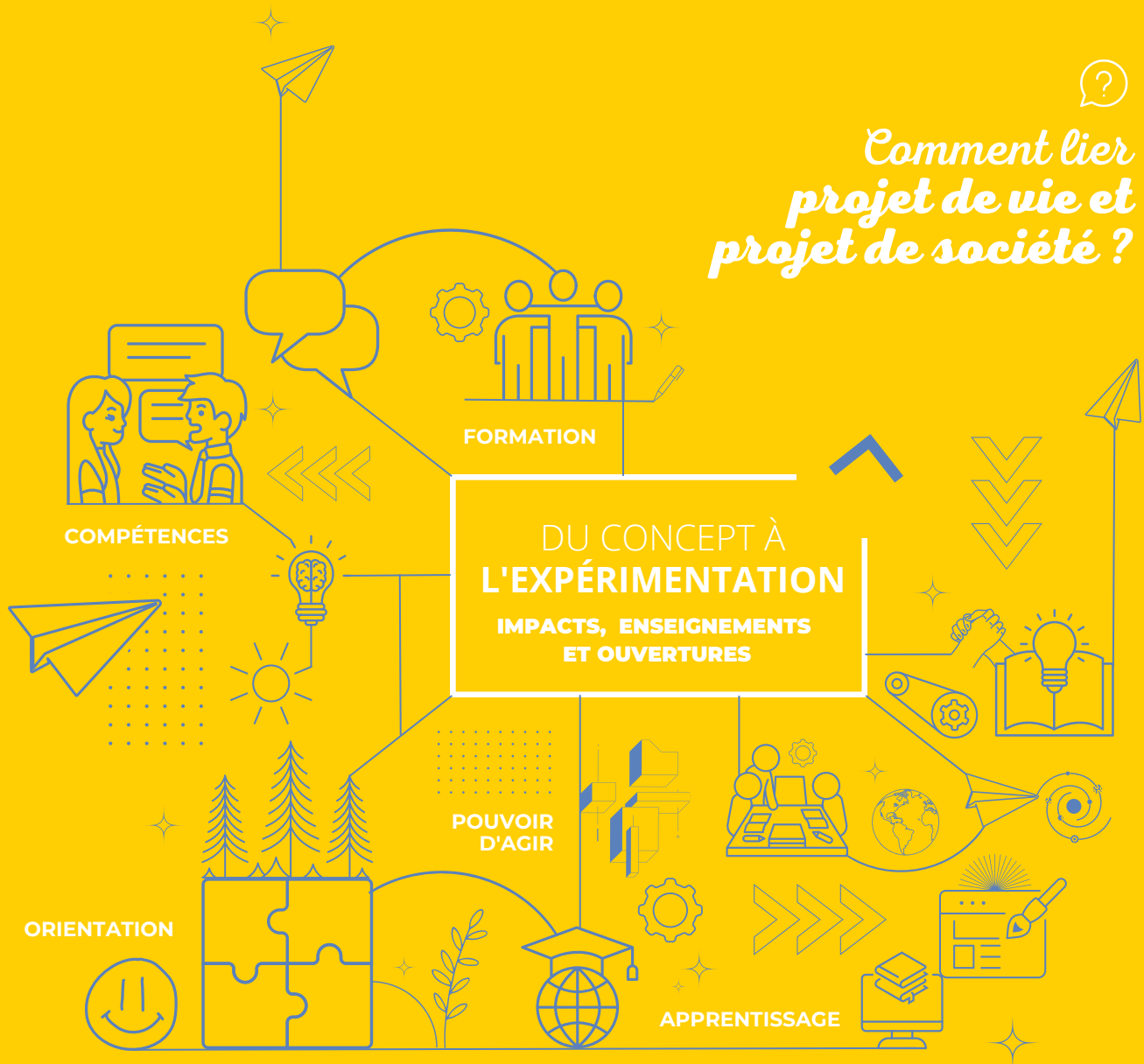


Comment lier
projet de vie et
projet de société ?



PERMETTRE À CHAQUE JEUNE DE RÉALISER SON PROJET DE VIE AU SERVICE DU BIEN COMMUN



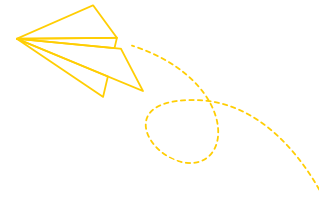
JEUNESSE ET TRANSITIONS SOCIÉTALES : POUR UN NOUVEAU PARADIGME

La sensibilité des jeunes aux problématiques écologiques et sociales est particulièrement vive. Et pour cause : ils comptent parmi les populations les plus touchées à la fois par la précarité économique, l'éco-anxiété et les difficultés d'insertion socio-professionnelle.

Si l'envie d'engagement ou la quête de sens sont souvent mise en avant, leur contribution à la Société se heurte cependant à un ensemble de freins. Cela va de la difficulté à identifier le rôle qu'ils peuvent jouer au sentiment de décalage vis-à-vis des réponses institutionnelles.

Face à l'ampleur des défis qu'ils doivent relever, comment donner aux jeunes les moyens de s'épanouir et d'agir pour un monde durable ?





PENSER LE PROJET DE VIE ET LE PLACER AU COEUR DES ASPIRATIONS PERSONNELLES



UNE EXPÉRIMENTATION POUR RENFORCER LA CONTRIBUTION DE LA JEUNESSE

Le programme 100% Transition pense et expérimente comment positionner la jeunesse comme actrice centrale de la transition écologique et sociale. Ainsi depuis 2020, plus de 300 jeunes dit « NEET » (ni en études, ni en formation ni en emploi) ont bénéficié d'un parcours innovant pour les aider à réactiver leur projet de vie et s'inscrire dans une perspective d'insertion socio-professionnelle en lien avec les défis sociaux et écologiques.

Le programme, déployé sur 8 territoires, prenait la forme d'un accompagnement de 6 à 9 mois. Celui-ci s'articulait autour d'un travail de projection personnelle; des ateliers d'information et de sensibilisation aux enjeux écologiques et des temps d'activation (stages, rencontres, volontariat...)

La remise en avant du projet de vie est au coeur du concept exploré par 100% Transition. Ce choix a impliqué l'élaboration d'une ingénierie pédagogique innovante autour de plusieurs critères clés, comme :

- la notion de projet de vie : si elle intègre bien l'aspiration professionnelle, l'approche du programme ne s'y limite pas. Ici, le projet de vie s'organise autour de 10 facettes correspondant à autant de dimensions fondamentales d'épanouissement personnel (voir p.3)
- L'identification et la valorisation des savoir faire - peu reconnus et mal repérés - tirés de l'expérience, et formalisés hors du champ scolaire.
- La création d'un cadre de confiance, convivial, aidant et désinstitutionnalisé où tous les sujets peuvent être abordés, sans tabou ni injonction.
- La reconnaissance de "*qui je suis et mes aspirations, dans toutes mes dimensions*" par les personnes et les tiers (célébration, rites de passage)



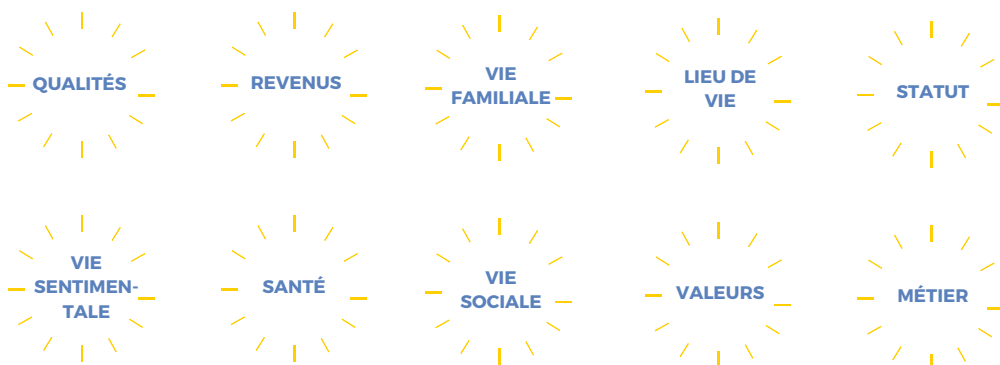
LA CENTRALITÉ DU PROJET DE VIE

À ce stade, il demeure trop tôt pour mesurer les effets durables en matière d'inscription professionnelle et sociétale des jeunes accompagnés. En revanche, les premiers résultats de l'expérimentation 100% Transition témoignent de l'importance de la place du projet de vie. Les témoignages et parcours des jeunes accompagnés au sein de 100% Transition éclairent cette réalité : dès lors qu'ils sont connectés avec leur projet de vie (et pas seulement leur souhait professionnel), ils s'animent et deviennent sujets et acteurs. Le projet de vie se présente alors comme « la direction qu'une personne prend pour sa propre existence ».

Pourtant, l'appréhension du projet de vie, de la part des institutions notamment, reste marginale au regard du projet professionnel. Ainsi la question « que veux-tu faire dans la vie ? » renvoie souvent à « quel métier veux-tu faire ? ». Or notre activité quotidienne et nos sources d'émancipation s'opèrent dans un champ beaucoup plus vaste que celui de l'emploi. Les activités sportives ou culturelles, les loisirs, le temps passé dans les sphères familiale et amicale etc. sont également des cadres de découvertes et d'apprentissages. Ils sont d'autant plus importants qu'ils prennent une place croissante dans nos vies. Alors qu'en 1968, un salarié travaillait en moyenne 1.849 heures en un an, la durée annuelle du travail des salariés est de 1.389 heures un demi-siècle plus tard.

La situation actuelle renvoie donc à un paradoxe assez fort. D'une part, nous passons de plus en plus de temps en « activité » voire en « sur-activité » hors des cadres professionnels; d'autre part, nous savons encore mal comment appréhender la valeur créée par ces temps situés en dehors du métier ou directement affectés à la préparation d'une activité professionnelle. Autrement dit, alors que le projet professionnel prend une place de moins en moins grande dans nos projets de vie, nous continuons à juger nos vies principalement à l'aune de la réussite professionnelle.

LES 10 FACETTES DU PROJET DE VIE EXPLORÉES DANS 100% TRANSITION



IMPACTS, ENSEIGNEMENTS ET OUVERTURES

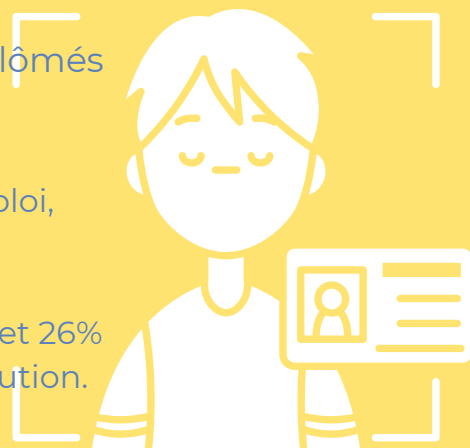
Le programme 100% Transition enferme une promesse, celle de permettre à des jeunes de (ré)activer leur projet de vie et de s'inscrire dans une perspective d'insertion socio-professionnelle. La méthodologie déployée au travers d'une ingénierie pédagogique - auprès de jeunes alors ni en emploi, ni en étude, ni en formation - faite d'empathie, d'écoute et de redynamisation, a pour objet de placer la personne en situation d'exprimer ses talents, et de formuler une perspective d'avenir.

L'enthousiasme des jeunes ayant participé à la démarche, l'énergie déployée par les équipes et l'engagement des acteurs du consortium sont autant de motifs de satisfaction. Pour autant, cette satisfaction ne doit pas se confondre avec l'objectivation des effets qui se sont réellement produits. La mesure d'impact social, vise justement à disposer d'un regard critique et distancié sur le travail commun mené depuis le lancement de la démarche.

Les résultats ci-dessous sont extraits de la mesure d'impact du programme 100% Transition réalisée pour la première itération du programme, qui s'est déroulée sur une période allant de septembre 2020 à août 2021 et portant donc sur l'accompagnement d'une centaine de jeunes.

Profil des jeunes participant à la première itération du programme

- **LIEU DE VIE** : 12% habitent en Quartier Politique de la ville et 22% en Zone de Revitalisation rurale
- **FORMATION** : 88% ne sont pas diplômés de l'enseignement supérieur
- **EMPLOI** : 36% sont inscrits à Pôle Emploi, dont 11% depuis plus de 12 mois
- **MOBILITÉ** : 43% se déclarent mobiles et 26% dépendent d'un tiers ou sont sans solution.





RÉUSSIR À SE PROJETER ET AVOIR CONFIANCE EN L'AVENIR

AXE 1 : RENFORCER LE POUVOIR D'AGIR

70% DES JEUNES SONT PERDUS EN ARRIVANT



Le programme, centré sur l'exploration et la prise de conscience du **projet de vie** a permis **40% des jeunes** de se reconnecter avec leurs aspirations. Parmi eux, 70% ont même déjà un projet clair à activer à la sortie.

Ces résultats témoignent de l'importance à travailler la notion de projet de vie. La contribution des jeunes commence avec la capacité des individus à exprimer leurs envies et maîtriser les ressorts de leur épanouissement personnel.

AXE 3 : FACILITER L'ACCÈS À DES CAPACITÉS ET DES COMPÉTENCES

1 JEUNE SUR 2 EST CAPABLE DE MIEUX VALORISER SES ATOUTS



Au démarrage, ils n'étaient que 6% à savoir quelles compétences développer et quelles étapes à engager pour les acquérir. Les jeunes qui ont suivi le programme ont pris conscience de l'importance des compétences pour leur projet de vie ; ils ont également exploré leurs propres compétences techniques et transversales.

S'ils ont renforcé leur connaissance sur la notion de compétences, il reste du chemin à parcourir pour que certaines capacités, pratiques et savoirs expérientiels soient mieux reconnus par la Société.

AXE 2 : ACCÉDER À UN EMPLOI

75% DES JEUNES REJOignent UN EMPLOI OU UNE FORMATION



La première itération de l' expérimentation de 100% Transition s'adressait à des jeunes en rupture de parcours. Le programme a été un levier fort de remobilisation : au moins 34% sont sortis avec un projet d'emploi (dont 12% de CDI) et - pour 41% - de formation qualifiante ou certifiante. Près de 20% des parcours post-programme n'ont pu être analysés en l'absence de nouvelles des participants.

AXE 4 : SENSIBILISER AUX MÉTIERS DE LA TRANSITION ?

45% SORTENT DU PROGRAMME AVEC UN PROJET EN LIEN AVEC LA TRANSITION ÉCOLOGIQUE ET SOCIALE

Ce chiffre en apparence mitigé cache une situation de départ complexe : à l'entrée du programme, 81% des jeunes ont un faible niveau d'engagement en matière de transition écologique et sociale, et 45% ne mettent en oeuvre aucune action en la matière. Il s'explique également par un point bloquant, voire frustrant identifié lors du programme : si les jeunes sont sensibilisés au cours du programme, la mise en pratique est peu accessible, la part des formations et métiers concernés étant encore très limitée.

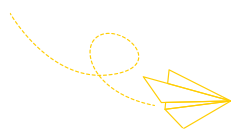
Une des pistes serait de privilégier des parcours non qualifiants, c'est à dire non orienté sur des métiers mais aux enjeux de la redirection écologique et sociale.



CONCILIER PROJET DE VIE ET PROJET DE SOCIÉTÉ ?

Le poids du projet professionnel - une des composantes du projet de vie - tend de plus en plus à être mis en balance avec son impact sociétal. En témoignent les nombreuses reconversions au travers desquelles des salariés reviennent à des métiers porteurs de sens pour eux, l'engouement pour les métiers de l'artisanat ou encore les « appels à désertter » des carrières d'élite par des étudiants diplômés d'Agro Paris Tech ou de l'ENS en 2022, ou encore précédemment par Centrale, Polytechnique mais aussi le mouvement des Grandes Ecoles pour la Transition ou encore le Manifeste Étudiant pour un Réveil Écologique. Ainsi l'intégration des enjeux écologiques et sociaux au sein du programme 100% Transition participe de cette motivation autour du « projet de société » à construire. Le choix du positionnement du programme sur le sujet ne fut pas sans poser question. Il peut globalement être envisagé de deux façons :

- La première voit dans l'écologie et le social des opportunités d'emplois, et des débouchés professionnels nouveaux, notamment marqués par le développement des filières « vertes » ou encore celles des métiers du soin. Cette approche revalorise un certain nombre de savoir-faire et de métiers mal reconnus, aux conditions d'exercices difficiles et aux rémunérations limitées à l'image des métiers du soin et de l'accompagnement des personnes âgées par exemple, tout comme ceux des filières de recyclage. C'est cette position qui a guidé l'accompagnement des jeunes en leur faisant découvrir des actions déjà engagées dans la transition écologique et sociale sur le terrain. Cela a donné des résultats très positifs sur la compréhension, la perception et la prise de conscience de ces enjeux.
- La seconde appréhension est le positionnement des jeunes comme acteurs de transformation des métiers. Il ne s'agit pas tant d'aller vers les métiers « verts » mais plutôt d'apporter une dimension verte et/ou sociale structurante à des métiers classiques ou secteurs d'activité : sociocoiffure, numérique responsable, alimentation bio ou végane, cyclologistique, responsabilité sociétale des entreprises, slow entrepreneuriat... L'intention ici est double : faire basculer des métiers et positionner les jeunes en porteurs de cette transformation, par l'appropriation des pratiques métiers conventionnelles et l'intégration de savoir-faire spécifiques relevant du social et de l'écologie. Cette seconde appréhension vient également proposer un nouveau modèle plus sobre et horizontal de développement.



A l'aune des premiers résultats et travaux de R&D, l'ambition collective de 100% Transition s'est ainsi déplacée : le programme travaille aux moyens de rendre plus effective la contribution de la jeunesse, ou plutôt des jeunesses, au bien commun ; qu'elles puissent être « actrices de transformation » de la redirection écologique et sociale, dans leur vie personnelle et professionnelle et peu importe le métier.

DES LIMITES QUI INTERROGENT LE MODÈLE DE SOCIÉTÉ

L'une des difficultés identifiées au cours de l'expérimentation concerne la concrétisation du projet de vie et la caractérisation par les participants et participantes de ce qui relèverait d'un projet de vie en lien, ou non, avec la transition écologique et sociale à l'issue du parcours. Cette difficulté nous renvoie à la nécessité de s'appuyer sur un référentiel qui permettrait d'identifier ce qui relève d'un projet de vie (dans toutes ses facettes) relevant de la transition écologique et sociale ou non.

Le programme 100% Transition comporte également un écueil de taille : en favorisant une meilleure conscientisation du projet de vie au cours du programme d'accompagnement et la découverte d'un système parallèle, encore marginal, relevant de la transition écologique et sociale, 100% Transition contribue à pointer les défauts d'un système qui ne permet pas réellement de s'épanouir ni de contribuer positivement à la société. Il s'ensuit un risque de désenchantement à la sortie du parcours, faute de pouvoir mettre en place son projet et se sentir confronté aux mêmes impasses. Les institutions éducatives, scolaires et de la formation sont structurées autour du projet professionnel (futur ou proche), sans réussir à bien considérer les autres facettes de la vie.



100% Transition contribue à pointer les défauts d'un système qui ne permet pas réellement de s'épanouir ni de contribuer positivement à la société.

Nous relevons ainsi l'importance de créer des meilleures conditions à l'accueil et à la préparation du projet de vie en amont des parcours professionnels, ce qui implique de faire « bouger les lignes » au sein de l'Education Nationale notamment. La promesse du programme de 100% Transition ne peut tenir sans une approche systémique. Il s'agit de faire bouger l'écosystème, et d'amener les parties prenantes de la Société à créer les conditions d'épanouissement des projets de vie, au-delà d'une approche restreinte à l'activité professionnelle. En un mot, il s'agit de refonder un cadre sociétal idoine et de s'outiller pour bien appréhender ce qui relève d'un projet de vie connecté à un projet de société écologique et solidaire.



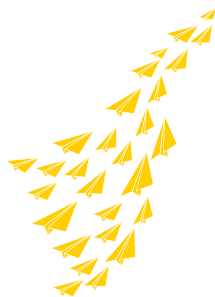
VERS DES ALLIANCES D'ACTEURS

Abordée sous l'angle de l'innovation de rupture, le programme 100% Transition invite à deux efforts :

- Le premier est de remonter au concept initial et sous-jacent, à savoir le principe moteur qui fonde la démarche. Cela invite à répondre à la question: de quoi 100% Transition est-il le démonstrateur?
- Le second est d'identifier les acteurs qui partagent la même problématique, participent de la même dynamique, et seraient en capacité d'activer des leviers permettant à 100% transition de « faire système »

A la première question, nous posons que 100% Transition participe à la transformation des référentiels de création de valeur au sein de notre Société. En mettant l'accent sur le projet de vie, 100% Transition relève d'un mouvement plus large invitant à voir la valeur (la richesse) de manière différente que la représentation commune. Concrètement, 100% Transition invite à ne pas regarder les jeunes souhaitant travailler dans une banque d'affaire comme plus créateurs de richesse que celles et ceux voulant assister une personne âgée souffrant d'Alzheimer dans ses dernières années de vie. Parce que la modification des référentiels de création de valeurs est au cœur du fonctionnement de la société contributive, c'est bien un renouvellement du Contrat social qui est souhaité.

Cette stratégie de changement systémique vient réinterroger le consortium 100% Transition dans sa composition. Parce que cette stratégie vient servir un intérêt général, et intègre des champs de compétences au-delà des savoir-faire et expertises mobilisés par les actuels membres du consortium, elle appelle à des coopérations avec d'autres partenaires, à la fois acteurs publics, entreprises, organisations de l'économie sociale et solidaire, autres mouvements de la société civile, etc. Il s'agit alors de constituer une large alliance d'acteurs disposant d'une volonté commune, non pas seulement de porter un plaidoyer auprès des gouvernants, mais plutôt d'expérimenter et d'agir concrètement sur des modalités d'avancer autrement.



LES ENJEUX DU FUTUR 100% TRANSITIONS

1. Changer les référentiels de création de valeur
2. Objectiver les savoirs expérimentiels des jeunes avec une grille de type RECTEC adaptée à la redirection écologique et sociale
3. Viser une Alliance en faveur d'un nouveau Contrat Social et Ecologique
4. Participer à la refonte des dispositifs de politique publique en matière d'insertion socio-professionnelle des jeunes
5. Appréhender et anticiper les changements au sein de l'écosystème de la formation





CONTACTS

Pour toute demande d'information sur les volets :

- * R&D sociale : ursula.duchain@ellyx.fr - Ellyx
- * Innovation pédagogique : chloé.weimer@osonsocietmaintenant - OIM

Les notes de laboratoires originales sont disponibles sur demande.

À PROPOS

Initié en 2020, 100% Transition est un programme expérimental qui vise à permettre aux jeunes de construire leur projet de vie, de s'insérer durablement et de s'engager dans la Société. Il est porté par une démarche de R&D sociale en commun, qui associe OIM, une association de l'éducation populaire, plusieurs organismes de formation et Ellyx, agence en innovation sociale. Elle s'articule autour d'une triple ambition :

- **Favoriser un modèle contributif de la jeunesse au service du bien commun** : en partant de leurs aspirations personnelles et professionnelles pour réaliser leur projet de vie, formalisé à travers des méthodologies pédagogiques transformatrices.
- **Contribuer à outiller la redirection écologique et sociale** : en structurant une grille de compétences et de savoirs expérientiels pertinents, et les cadres d'acquisition (scolarité, entrepreneuriat, bénévolat...)
- **Faire émerger un nouveau référentiel de valeurs** : en questionnant les notions de réussite sociale, de création de valeurs économiques et sociales, représentations symboliques... pour soutenir et accélérer les transitions écologiques et sociales.

Le programme combine une **approche expérimentale** avec un parcours pédagogique innovant testé sur 300 jeunes ; une **méthodologie scientifique** et évolutive pour éclairer, analyser et documenter la dynamique ; une **coopération innovante** avec un consortium d'acteurs variés, partageant une finalité d'intérêt général.

100% Transition a bénéficié du soutien du Plan d'Investissement dans les Compétences (PIC) et de partenaires privés comme la Fondation Pierre Bellon, la Fondation Implid, Libellud ou la Banque des territoires. www.100pour100transition.fr

DES CONSTATS

- * Des crises climatique et sociale qui s'accélèrent
- * Des envies de s'engager difficiles à concrétiser
- * Une précarité des jeunes qui s'intensifie

DES DÉFIS SOCIÉTAUX

- * Quelles compétences et savoirs pour la transition écologique et sociale ?
- * Comment trouver s'épanouir, s'insérer et s'engager ?
- * Quel référentiel de valeurs pour une société apaisée ?

6 FORCES DE LA RÉGÉNÉRATION ÉCOLOGIQUE ET SOCIALE EXPLORÉES AU SEIN D'UNE DÉMARCHE DE R&D SOCIALE EN COMMUN

PROJET DE VIE

COMPÉTENCES VALORISÉES

- * Expérientiel
- * Savoir-être
- * Capacités

EXPÉRIENCES ÉCLAIRANTES

- * Scolarité
- * Extra-scolaire
- * Emploi, stage

PROJET DE VIE CONCRÉTISÉ

- * Individuel
- * Professionnel
- * Aspirations



PROJET DE SOCIÉTÉ

ACTIVITÉS DES TRANSITIONS

- * Métiers repensés
- * Compétences et savoirs pertinents

MODÈLES CULTURELS

- * Symboles du succès
- * Figures inspirantes
- * Pratiques reconnues

COALITIONS D'ACTEURS

- * Education
- * Formation
- * Orientation

UN HORIZON : CONTRIBUER À REFONDER LES PARCOURS D'APPRENTISSAGES DES JEUNES

- * **COOPÉRATIONS** : un consortium d'acteurs fédérés autour d'une finalité d'intérêt général et dépassant leurs stratégies propres
- * **EXPÉRIMENTATIONS** : méthodologies innovantes et conception d'outils pour les professionnels de l'accompagnement
- * **APPROCHE SCIENTIFIQUE** : modélisations de concepts nouveaux et leurs déclinaisons et prototypage d'un démonstrateur



- * **ÉCONOMIE DE LA CONTRIBUTION** : penser le rôle et la place des jeunes comme créatrices et vectrices de valeurs sociales
- * **REDIRECTION ÉCOLOGIQUE ET SOCIALE** : donner les clés aux jeunes générations pour inspirer leurs pratiques, activités et cadres professionnels.
- * **COMPÉTENCES ET SAVOIRS DU SIÈCLE** : compléter les référentiels en vigueur pour outiller les transitions écologiques et sociales